

## Краткое руководство по установке и подключению лазерных станков Qualitech серии 11G

Благодарим Вас за приобретение лазерного станка Qualitech 11G. Это руководство поможет Вам подключить Ваш станок и подготовить его к работе.

### Подготовка рабочего места

Убедитесь, что место, в которое вы собираетесь устанавливать лазерный станок Qualitech 11G, оборудовано системой пожаротушения, обладает хорошей вентиляцией. Рабочее место должно быть чистым, напряжение должно соответствовать стандарту в 220В, 50Гц. Температура в помещении не должна опускаться ниже 5 °С и подниматься выше 40°С, влажность должна находиться в пределах 40-75%, также в помещении не должно находиться конденсата.

### Установка

Получив и распаковав станок, проверьте целостность шлангов системы охлаждения излучателя, так как иногда при транспортировке шланги могут трескаться.

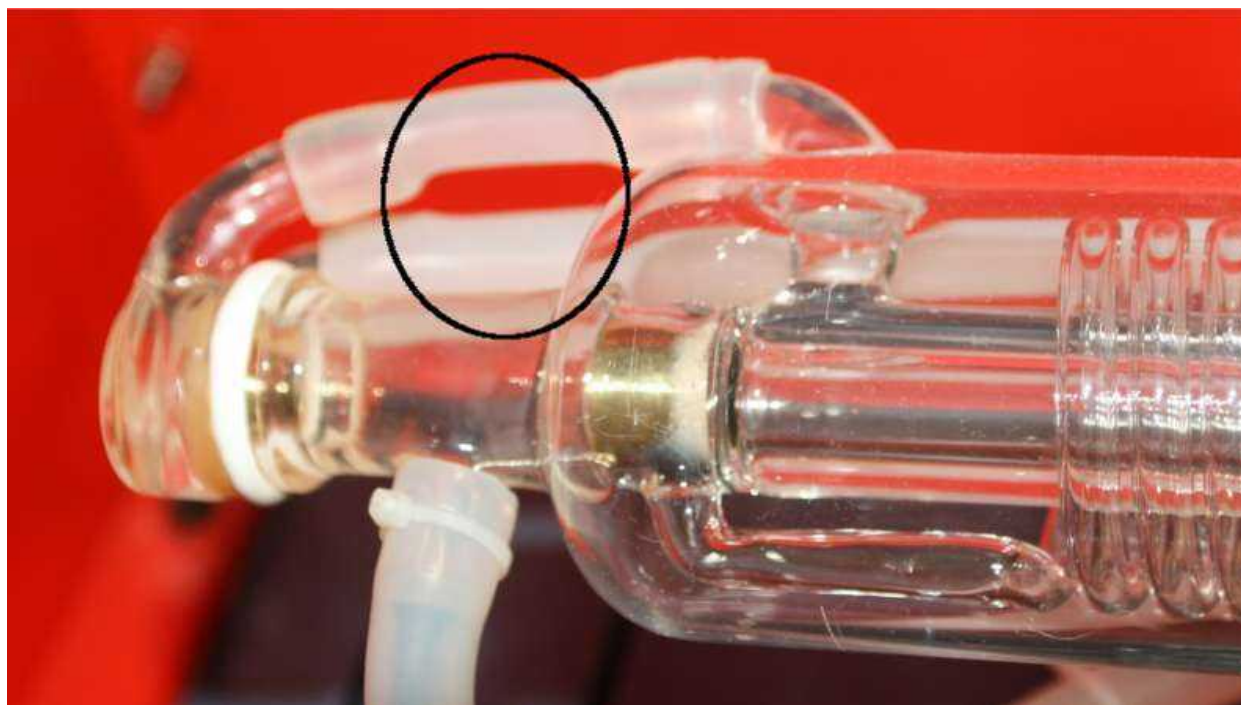


Рис. 1

Ни рисунке 1 указаны трубки, которые требуется проверить. Если какой-то шланг даёт течь — надо заменить порвавшуюся часть.

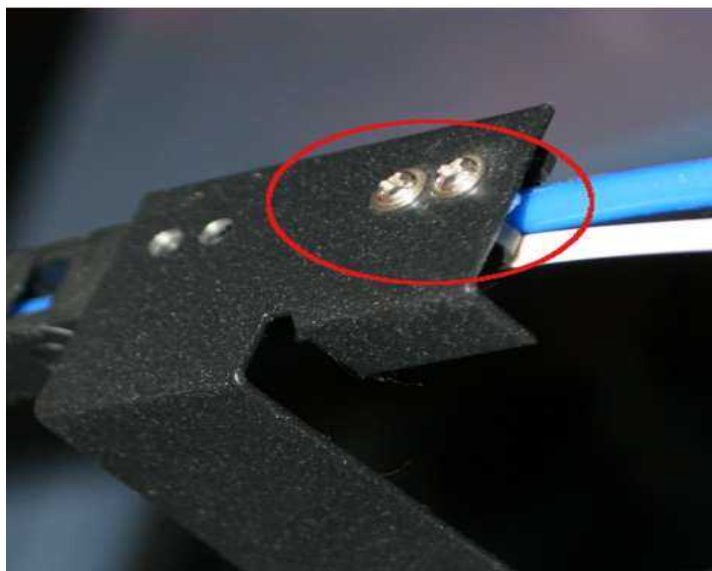


Рис. 2

Также обратите внимание, чтобы болты крепления кабель-каналов рядом с направляющими по X и Y осям были закручены до конца. На рисунке 2 показано место, где находится винт крепления кабель-канала. Теперь вы можете перейти к установке и подключению станка.

Установите ваш станок на устойчивой поверхности, чтобы свести к минимуму влияние вибрации на точность при гравировке на высоких скоростях.

#### **Подключение системы охлаждения**

В базовой комплектации станков Qualitech 11G, начиная с модели 6090, основным элементом охлаждения является чиллер CW-3000.



Рис.3

На рисунке 3 показана передняя панель чиллера модели CW-3000. Питание чиллера подключается к станку, как показано на рисунке 4.



Рис. 4

С помощью шлангов вы подключаете выходное отверстие на чиллере (отмечено эллипсом на рисунке 5) к входному отверстию на станке (отмечено на рисунке 6).



Рис. 5

Второй шланг одним концом вы подключаете к входному отверстию на чиллере (отмечен прямоугольником на рисунке 5), а вторым концом к выходному отверстию на станке (отмечено на рисунке 7).



Рис. 6



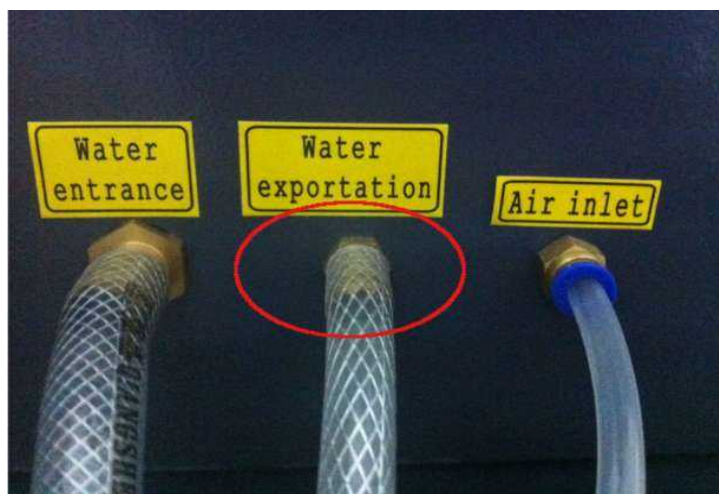


Рис. 7

Следите, чтобы температура воды при работе не опускалась ниже 15 градусов и не поднималась выше 30 градусов. Для охлаждения излучателя рекомендуется использовать очищенную, либо дистиллированную воду во избежание попадания загрязнения внутрь излучателя.

### **Подключение воздушного компрессора**

В комплекте со станками Qualitech 11G поставляются воздушный компрессор для подачи воздуха в зону реза. Достаньте воздушный компрессор и подключите его при помощи третьего шланга (показано на рисунке 8) к отверстию подачи воздуха на задней части станка (показано на рисунке 9).



рис. 8



рис. 9

### Подключение станка к внешней вытяжке

Станки Qualitech 11G комплектуются центробежным вентилятором типа «ракушка», поэтому требуют подключения при помощи гофра большого диаметра вытяжки к станку (показано на рисунке 10), а при помощи гофра маленького диаметра вытяжка соединяется с зоной сброса выхлопа.



Рис. 10

### Заземление

Заземление является очень важным условием точной и качественной работы станков Qualitech 11G. Если ваш станок подключается в энергосеть без встроенного заземления, то вы можете заземлить его самостоятельно, подключив провод заземления к контакту, который находится в нижней части станка на одной из его опор (показан на рисунке 11).



Рис. 11

### Подключение к компьютеру и настройка программ

Когда вы подключили все основные элементы вашего станка, требуется подключить его по USB-порту к компьютеру (показан на рисунке 12) и установить драйвера для лазерного гравера Qualitech 11G. На рисунке 13 обозначен порт подключения внешних USB-устройств для перемещения файлов во внутреннюю память станка.



Рис. 12



Рис. 13

После подключения шнура включите компьютер и лазерный станок. Система определит подключение нового оборудования и предложит указать местоположение драйверов. Требуется указать папку с USB-драйвером на CD-диске, который идёт в комплекте с вашим станком. Нужный драйвер будет располагаться в папке с именем USB, однако вам нужно выбрать тип драйвера (x32 или x64) в соответствии с разрядностью вашей операционной системы.

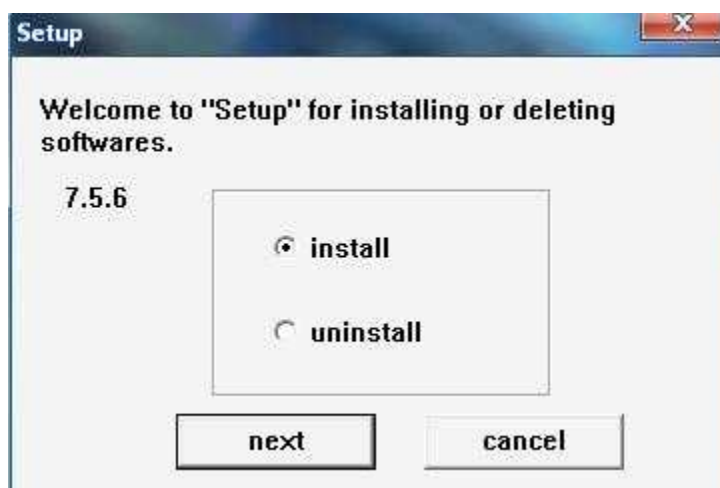


Рис. 14

После установки драйверов требуется установить дополнение для работы со станком для CorelDraw или AutoCAD. На примере операционной системы Windows XP SP3 и программы CorelDRAW 12 мы установим ПО Corel 7.5.6, как это будет показано на рисунках. Так на рисунке 14 показано главное меню установщика. В нём вы можете установить программу на ваш компьютер или стереть её.



Рис. 15

В этом окне мы выбираем папку установки программы (рисунки 15, 16). Нужно указать папку, в которую вы установили вашу версию CorelDRAW 12.



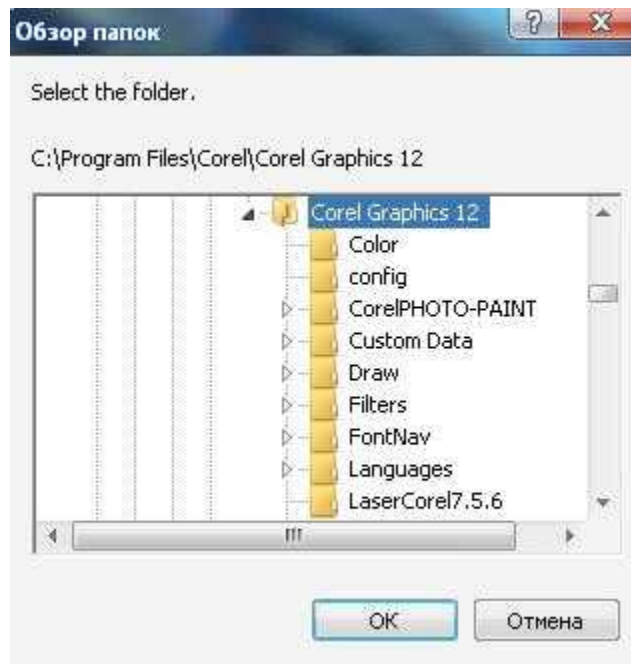


Рис. 16



Рис. 17

Выбрать язык установки. После выбора этих пунктов вы нажимаете кнопку Auto Install и программа автоматически устанавливает всё необходимое ПО на ваш компьютер. После этого вы запускаете вашу версию CorelDRAW 12, и там появляется дополнительное меню (отмечено на рисунке 18), которое и позволит вам переводить ваши рисунки в задания для станка.



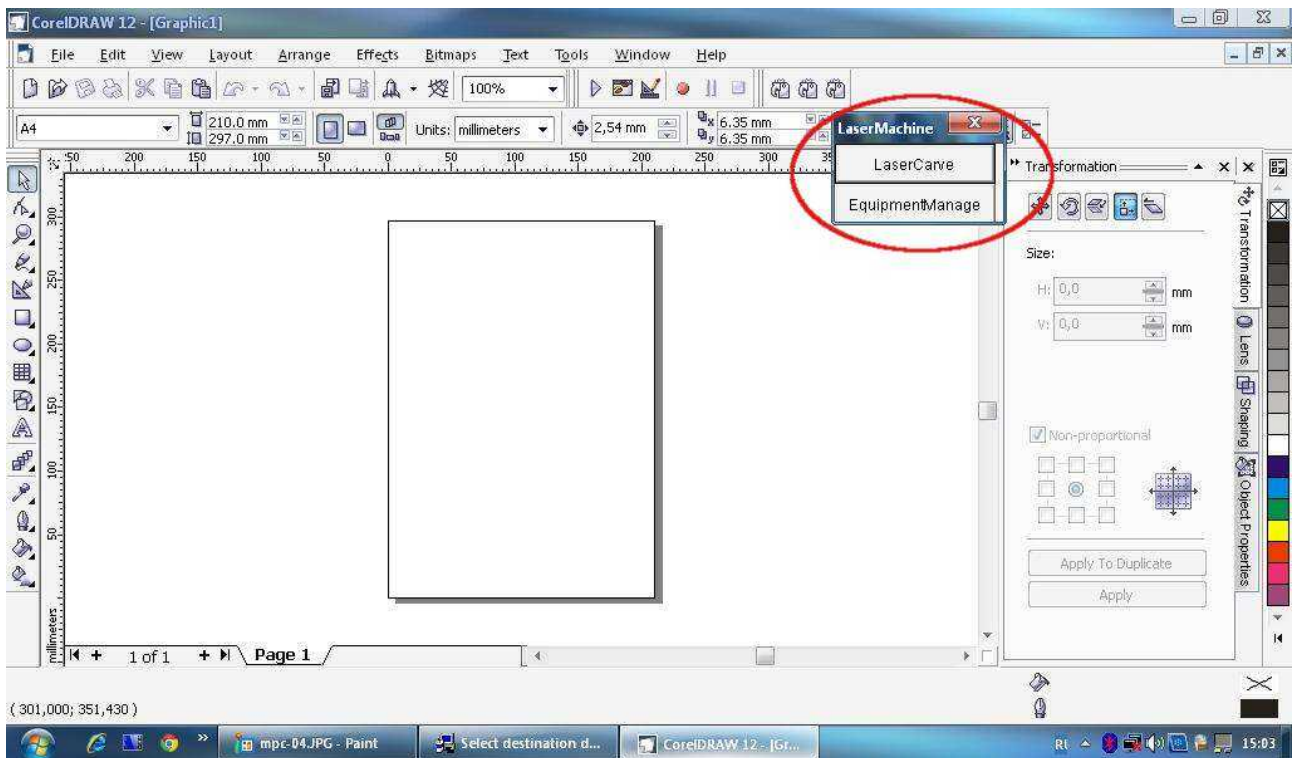


Рис .18

Убедитесь также, что у вас отключена задержка загрузки VBA (раздел Tools → Options), показано на рисунке 19. Так как в противном случае дополнение не сможет корректно работать.

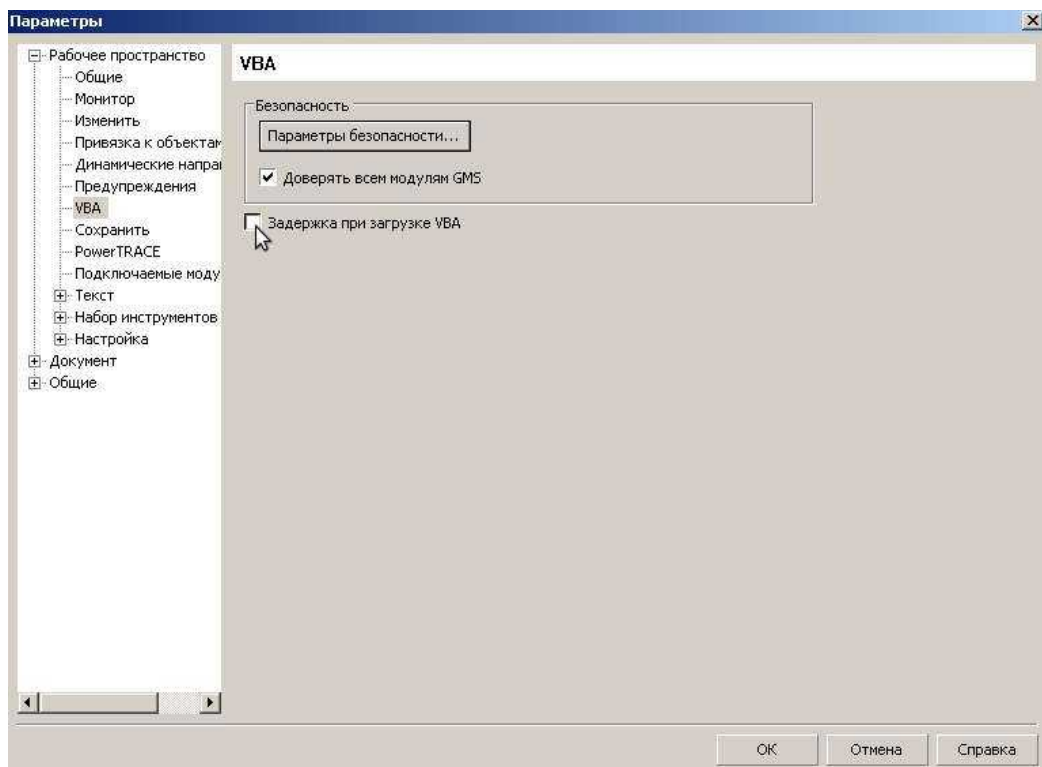


Рис. 19

Теперь ваш станок подключён и полностью готов к работе. Перед работой также рекомендуется проверить путь лазерного луча. На каждом из зеркал лазерный луч должен попадать в одно и то же место, если же точка, куда приходит лазерный луч, серьёзно отличается между зеркалами, то обратитесь к мануалу для юстировки лазерного луча, либо в службу поддержки для вызова специалиста.